

**SDRUŽENÍ HASIČŮ ČECH, MORAVY A SLEZSKA  
KRAJSKÁ ODBORNÁ RADA PREVENCE  
LIBERECKÝ KRAJ**



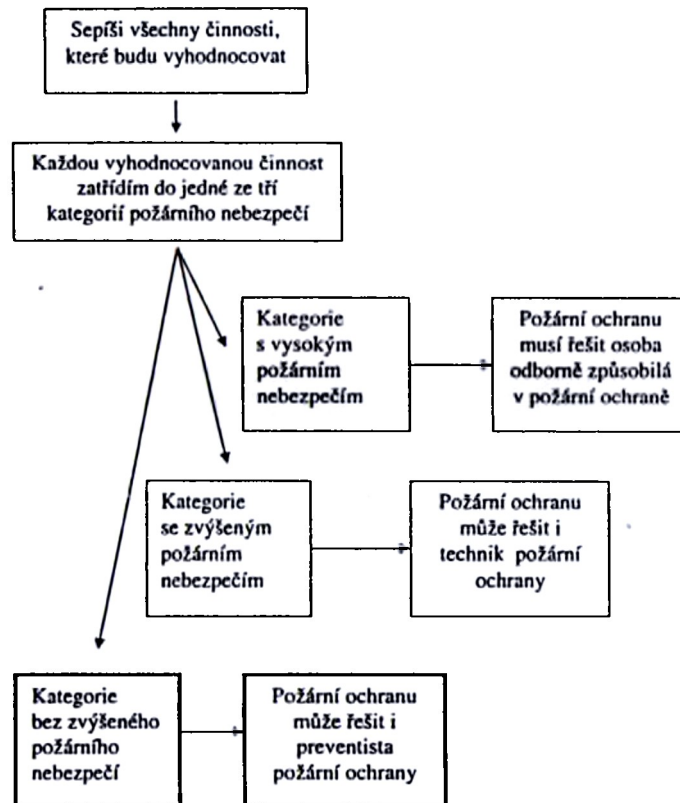
# **PREVENTISTA II**

Listopad 2003 Zpracovala: Ing. Lucie Kalvarová, Ph. D.

Březen 2021 Aktualizoval: Petr Tlach

## 1. POŽÁRNÍ OCHRANA U PRÁVNICKÝCH A PODNIKAJÍCÍCH FYZICKÝCH OSOB

Způsob zajištění požární ochrany u podnikatelských subjektů je upraven zákonem o požární ochraně (zákon číslo 133/1985 Sb., o požární ochraně ve znění pozdějších předpisů) a vyhláškou o požární prevenci (vyhláška MV č, 246/2001 Sb. **ve znění pozdějších předpisů**, o stanovení podmínek požární bezpečnosti a výkonu státního požárního dozoru). Chceme-li navrhnout to správné zabezpečení požární ochrany, postupujeme v následujících krocích:



## 2. ČLENĚNÍ DO KATEGORIÍ PODLE POŽÁRNÍHO NEBEZPEČÍ

Při zajišťování požární ochrany v **organizacích/společnostech**, je třeba si uvědomit, že není rozdílu mezi tím, zda **organizace/společnost** je právnickou osobou nebo podnikající fyzickou osobou. Rozdíly v zabezpečování požární ochrany plynou jen z míry požární nebezpečnosti provozovaných činností. Proto prvním krokem před zahájením činnosti je vždy začlenění provozovaných činností do jedné z kategorií dle požadavků zákona o požární ochraně (**zákon č.133/1985 Sb. ve znění pozdějších předpisů**):

Podle míry požárního nebezpečí se provozované činnosti člení do kategorií:

- s vysokým požárním nebezpečím
- se zvýšeným požárním nebezpečím
- bez zvýšeného požárního nebezpečí

Za začlenění odpovídá statutární zástupce **organizace/společnosti** a provádí je prostřednictvím odborně způsobilé osoby v požární ochraně, popř. technika požární ochrany.

V případě nesprávného začlenění do kategorie, rozhodne o jejím správném začlenění příslušný orgán státního požárního dozoru.

## 2.1. ČINNOSTI SE ZVÝŠENÝM POŽÁRNÍM NEBEZPEČÍM

Za provozované činnosti se zvýšeným požárním nebezpečím se považují činnosti:

- při nichž se vyskytují v jednom prostoru nebo požárním úseku látky a směsi klasifikované podle zvláštního právního předpisu upravujícího oblast chemických látek jako oxidující, extrémně hořlavé, vysoce hořlavé a hořlavé, nebo látky a směsi, které splňují kritéria tříd a kategorií nebezpečnosti 2.3; 2.6 a 2.7; 2.8 typy A až F; 2.9 až 2.14 a 2.15 typy A až F stanovených v přímo použitelném předpisu Evropské unie, pokud celkové množství těchto látek a směsí přesahuje 1 000 kg v pevném stavu nebo 250 litrů v kapalném stavu,
- při nichž se vyskytují hořlavé nebo hoření podporující plyny v zásobnících, případně v nádobách (sudech, lahvích nebo kartuších), se součtem vnitřních objemů těchto nádob převyšujícím 100 litrů umístěných v jednom prostoru nebo požárním úseku, a v případě nádob na zkapalněné uhlovodíkové plyny, s celkovým množstvím možných náplní převyšujícím 60 kg umístěných v jednom prostoru nebo požárním úseku,
- u kterých se při výrobě nebo manipulaci vyskytuje hořlavý prach nebo páry hořlavých kapalin v ovzduší nebo v zařízení v takové míře, že nelze vyloučit vznik výbušné koncentrace nebo se hořlavý prach usazuje v souvislé vrstvě nejméně 1 mm,
- ve výrobních provozech, ve kterých se na pracovištích s nejméně třemi zaměstnanci vyskytuje nahodilé požární zatížení 15 kg/m<sup>2</sup> a vyšší,
- v prostorách, ve kterých se vyskytuje nahodilé požární zatížení 120 kg/m<sup>2</sup> a vyšší,
- při nichž se používá otevřený oheň nebo jiné zdroje zapálení v bezprostřední přítomnosti hořlavých látek v pevném, kapalném nebo plynném stavu, kromě lokálních spotřebičů a zdrojů tepla určených k vytápění, vaření a ohřevu vody,
- v budovách o sedmi a více nadzemních podlažích nebo o výšce větší než 22,5 m, kromě bytových domů,
- ve stavbách pro shromažďování většího počtu osob, ve stavbách pro obchod, ve stavbách ubytovacích zařízení a ve stavbách, které jsou na základě kolaudačního rozhodnutí určeny pro osoby se sníženou schopností pohybu a orientace,
- v podzemních prostorách určených pro poskytování služeb nebo obchod s nahodilým požárním zatížením 15 kg/m<sup>2</sup> a vyšším, ve kterých se může současně vyskytovat sedm a více osob,
- u kterých nejsou běžné podmínky pro zásah.

## 2.2. ČINNOSTI S VYSOKÝM POŽÁRNÍM NEBEZPEČÍM

Za provozované činnosti s **vysokým** požárním nebezpečím se považují činnosti:

- při nichž se vyskytují látky a směsi klasifikované podle zvláštního právního předpisu upravujícího oblast chemických látek jako oxidující, extrémně hořlavé, vysoce hořlavé a hořlavé, nebo látky a směsi, které splňují kritéria tříd a kategorií nebezpečnosti 2.3; 2.6 a 2.7; 2.8 typy A až F; 2.9 až 2.14 a 2.15 typy A až F stanovených v přímo použitelném předpisu Evropské unie, pokud celkové množství těchto látek a směsí přesahuje 5 000 tun,
- při nichž se vyrábějí nebo plní do zásobníků, cisteren nebo nádob hořlavé kapaliny nebo hořlavé plyny anebo hoření podporující plyny s roční produkcí 5 000 tun a vyšší,
- v provozech, ve kterých se přečerpáváním a zvyšováním tlaku v potrubí o vnitřním průměru 0,8 m a větším zabezpečuje přeprava kapalných nebo plyných látek a směsí klasifikovaných podle zvláštního právního předpisu upravujícího oblast chemických látek jako extrémně hořlavé, vysoce hořlavé a hořlavé, anebo kapalných nebo plyných látek a směsí, které splňují kritéria tříd a kategorií nebezpečnosti 2.2 až 2.4; 2.6; 2.8 typu A až F; 2.9; 2.11 až 2.13 a 2.15 typu A až F stanovených v přímo použitelném předpisu Evropské unie,
- v budovách o 15 a více nadzemních podlažích nebo o výšce větší než 45 m,
- v podzemních prostorách s nahodilým požárním zatížením 15 kg/m<sup>2</sup> a vyšším, ve kterých se může současně vyskytovat více než 200 osob.
- Za provozované činnosti bez zvýšeného požárního nebezpečí se považují činnosti, které nejsou uvedené v odstavcích 2 a 3.
- Vyjde-li najevo, že právnická osoba nebo podnikající fyzická osoba se nesprávně začlenila do kategorie podle odstavce 1, rozhodne o jejím správném začlenění příslušný orgán státního požárního dozoru.

## 2.3. ČINNOSTI BEZ ZVÝŠENÉHO POŽÁRNÍHO NEBEZPEČÍ

Pokud nelze činnost zařadit podle výše uvedených kritérií, jedná se o činnost bez zvýšeného požárního nebezpečí. V případě nesprávného začlenění do kategorie, rozhodne o jejím správném začlenění příslušný orgán státního požárního dozoru.

### **3. POVINNOSTI PRÁVNICKÝCH OSOB A PODNIKAJÍCÍCH FYZICKÝCH OSOB**

Povinnosti právnických osob a podnikajících fyzických jsou stanoveny modulově, to znamená, že určité povinnosti jsou stanoveny všem a se zvětšujícím požárním nebezpečím povinností přibývá.

#### **3.1. POVINNOSTI PRO VŠECHNY KATEGORIE POŽÁRNÍHO NEBEZPEČÍ**

##### Právnické osoby a podnikající fyzické osoby jsou povinny

- obstarávat a zabezpečovat v potřebném množství a druzích požární techniku, věcné prostředky požární ochrany a požárně bezpečnostní zařízení se zřetelem na požární nebezpečí provozované činnosti a udržovat je v provozuschopném stavu. U vyhrazené požární techniky, věcných prostředků požární ochrany a požárně bezpečnostních zařízení, kromě výrobků stanovených podle zvláštních právních předpisů, lze instalovat a používat pouze schválené druhy,
- vytvářet podmínky pro hašení požárů a pro záchranné práce, zejména udržovat volné příjezdové komunikace a nástupní plochy pro požární techniku, únikové cesty a volný přístup k nouzovým východům, k rozvodným zařízením elektrické energie, k uzávěrům vody, plynu, topení a produktovodům, k věcným prostředkům požární ochrany a k ručnímu ovládání požárně bezpečnostních zařízení,
- dodržovat technické podmínky a návody vztahující se k požární bezpečnosti výrobků nebo činností,
- označovat pracoviště a ostatní místa příslušnými bezpečnostními značkami, příkazy, zákazy a pokyny ve vztahu k požární ochraně, a to včetně míst, na kterých se nachází věcné prostředky požární ochrany a požárně bezpečnostní zařízení,
- pravidelně kontrolovat prostřednictvím odborně způsobilé osoby, technika požární ochrany nebo preventisty požární ochrany dodržování předpisů o požární ochraně a neprodleně odstraňovat zjištěné závady,
- umožnit orgánu státního požárního dozoru provedení kontroly plnění povinností na úseku požární ochrany, poskytovat mu požadované doklady, dokumentaci a informace vztahující se k zabezpečování požární ochrany v souladu s tímto zákonem a ve stanovených lhůtách splnit jím uložená opatření,
- poskytovat bezúplatně orgánu státního požárního dozoru výrobky nebo vzorky nezbytné k provedení požárně technické expertizy ke zjištění příčiny vzniku požáru,
- bezodkladně oznamovat územně příslušnému operačnímu středisku hasičského záchranného sboru kraje každý požár vzniklý při činnostech, které provozují, nebo v prostorách, které vlastní nebo užívají.

Právnické osoby a podnikající fyzické osoby nesmí vypalovat porosty. Při spalování hořlavých látek na volném prostranství jsou povinny, se zřetelem na rozsah této činnosti, stanovit opatření proti vzniku a šíření požáru. Spalování hořlavých látek na volném prostranství včetně navrhovaných opatření jsou povinny předem oznámit územně příslušnému hasičskému záchrannému sboru kraje, který může stanovit další podmínky pro tuto činnost, popřípadě může takovou činnost zakázat. Ustanovení zvláštních právních předpisů nejsou tímto dotčena.

### 3.1.1. VYBAVENÍ PŘENOSNÝMI HASICÍMI PŘÍSTROJI

V prostorách a zařízeních právnických osob a podnikajících fyzických osob, u nichž nebylo stanoveno množství, druhy a způsob vybavení věcnými prostředky požární ochrany a požárně bezpečnostními zařízeními podle odstavce 1 nebo 2, popřípadě nelze-li toto prokázat, se zabezpečují a instalují alespoň

- na každých započatých 200 m<sup>2</sup> půdorysné plochy podlaží objektu přenosné hasicí přístroje obsahující hasivo s celkovou hasicí schopností nejméně 13 A (pro požáry látek v tuhém stavu, zejména organického původu, jejichž hoření je obvykle provázáno žhnutím), nebo
- na každých započatých 200 m<sup>2</sup> půdorysné plochy podlaží objektu přenosné hasicí přístroje s celkovou hasicí schopností nejméně 70 B (pro požáry hořlavých kapalin nebo hořlavých látek přecházejících do kapalného stavu), nebo
- pokud nejsou na typových štítcích hasicích přístrojů uvedeny hodnoty jejich hasicí schopnosti, jeden přenosný hasicí přístroj na každých započatých 200 m<sup>2</sup> půdorysné plochy podlaží objektu, přičemž jmenovité množství náplně hasicího přístroje musí odpovídat nejméně některé z těchto hodnot: 9 litrů vody, 6 litrů vodního roztoku pěnidla, 6 kg halonu nebo jiného ekvivalentního hasiva, 6 kg hasicího prášku nebo 5 kg oxidu uhličitého (CO<sub>2</sub>).

V případech, kdy počet přenosných hasicích přístrojů odpovídá požadavkům podle odstavce 5, ale hasicí přístroje nejsou dostupné pro celou posuzovanou plochu (např. stavební rozdělení prostoru na více dispozičně nepropojených místností) nebo nelze použít pouze jeden druh hasiva, instaluje se nejméně jeden přenosný hasicí přístroj pro každý takto oddělený prostor nebo nejméně jeden přenosný hasicí přístroj s potřebným druhem hasiva.

Umístění hasicích přístrojů musí umožňovat jejich snadné a rychlé použití. Hasicí přístroje se umísťují tak, aby byly snadno viditelné a volně přístupné. Je-li to nezbytné, lze hasicí přístroje umístit i do skrytých prostor. V případech, kdy je omezena nebo ztížena orientace osob z hlediska rozmístění hasicích přístrojů (např. v nepřehledných, rozlehlých nebo skrytých prostorách) se k označení umístění hasicích přístrojů použije příslušná požární značka umístěná na viditelném místě – viz. ČSN EN ISO 7010 :

	<b>Referenční číslo</b> <b>ISO 7010-F001</b>
	<b>Význam</b> <b>Hasicí přístroj</b> Fire extinguisher
	<b>Funkce</b> K označení místa umístění hasicího přístroje
	<b>Vyobrazení</b> Hasicí přístroj (profil) se štítkem, plamen

### Pro vlastní umístění přenosných hasicích přístrojů platí, že

- a) hasicí přístroje se umísťují na svislé stavební konstrukci tak, že rukojeť hasicího přístroje musí být nejvýše 1,5 m nad podlahou,
- b) hasicí přístroje umístěné na podlaze nebo na jiné vodorovné stavební konstrukci musí být vhodným způsobem zajištěny proti pádu.
- c) **Provedení kontroly a údržby** hasicího přístroje se prokazuje dokladem o jeho kontrole, kontrolním štítkem a plombou spouštěcí armatury.

### Údržba a kontroly hasicích přístrojů se provádí dle ČSN ISO 11 602-2:

#### Pozn. (definice). zastaralého hasicí přístroje:

Uvedené typy hasicích přístrojů se považují za zastaralé a musí být vyřazeny z používání:

- a) provedení na bázi kyseliny uhličité;
- b) provedení s chemickou pěnou;
- c) provedení s chlórbrommetanem;
- d) opakovaně neplnitelné, starší více než 5 let;
- e) překlopného provedení;
- f) provedení s pláštěm z mědi nebo mosazi (vyjma nádob čerpadel), spojovaným měkkým pájením nebo nýtováním;
- g) provedení s ocelovým pláštěm spojovaným nýtováním;
- h) jiná provedení, řízená národními úřady jako nevhodná nebo nebezpečná k použití.

#### Údržba přenosných hasicích přístrojů

U všech hasicích přístrojů, s výjimkou hasicích přístrojů zastaralých, musí být provedena údržba:

- a) nejméně jedenkrát za rok, avšak v intervalu delším než 6 měsíců;
- b) současně s hydrostatickou tlakovou zkouškou a
- c) jestliže je to výslovně určeno při prohlídce.

#### Všechny hasicí přístroje

Při každé údržbě musí být všechny hasicí přístroje

- a) podrobeny prohlídce plomby a zajišťovacího mechanismu (pojistky), zda nebyl hasicí přístroj použit;
- b) podrobeny výměně zajišťovacího mechanismu (pojistky) a opatřeny novou plombou;
- c) opatřeny nalepeným nebo připevněným štítkem s vyznačeným údajem o tom, že byla provedena požadovaná údržba.

Osoba, která provádí kontrolu, údržbu nebo opravu vyřadí z používání hasicí přístroj:

- a) vadný, který nelze předepsaným způsobem opravit nebo
- b) ten, u něhož nelze bezpečně zjistit výrobní číslo a rok výroby nebo
- c) starší 20 let, s výjimkou hasicího přístroje CO<sub>2</sub> (sněhový), který se vyřazuje z používání tehdy, je-li starší 40 let.
- d) **jež je zastaralý (viz. definice zastaralého hasicího přístroje)**

### 3.1.2. PODMÍNKY PRO HAŠENÍ POŽÁRŮ A PRO ZÁCHRANNÉ PRÁCE

Vytvářením podmínek pro hašení požárů a pro záchranné práce se rozumí souhrn organizačních, a popřípadě i technických opatření umožňujících při využití existujících předpokladů, zejména stavebně technických, provedení rychlého a účinného zásahu, evakuace osob, zvířat a materiálu a záchranných prací.

K provedení rychlého a účinného zásahu zajišťují právnické osoby a podnikající fyzické osoby, aby:

- a) bylo zřetelně označeno číslo tísňového volání (ohlašovny požárů), popřípadě uvedeny další pokyny ke způsobu ohlášení požáru ve všech objektech, kde provozují činnosti; právnické osoby a podnikající fyzické osoby provozující činnosti se zvýšeným nebo vysokým požárním nebezpečím zveřejňují požární poplachové směrnice,
- b) byl umožněn přístup ke spojovacím prostředkům, zabezpečena jejich provozuschopnost a použitelnost pro potřeby tísňového volání,
- c) byly dodrženy trvale volné průjezdné šířky příjezdových komunikací nejméně 3 m k objektům, k nástupním plochám pro požární techniku a ke zdrojům vody určeným k hašení požárů,
- d) bylo provedeno označení a umožněno použití nástupních ploch pro požární techniku a požárních výtahů,
- e) byla zajištěna trvalá použitelnost vnitřních a vnějších zásahových cest (např. požární výtahy, požární žebříky) a trvale volný přístup k zařízení pro zásobování požární vodou,
- f) byla označena rozvodná zařízení elektrické energie, hlavní vypínače elektrického proudu, uzávěry vody, plynu, produktovodů, uzávěry rozvodů ústředního topení.

K provedení evakuace osob, zvířat a materiálu a k provedení záchranných prací zajišťují právnické osoby a podnikající fyzické osoby, aby:

- a) byly označeny nouzové (únikové) východy, evakuační výtahy a směry úniku osob ve všech objektech, kde se při provozovaných činnostech může vyskytovat veřejnost nebo osoby v pracovním poměru nebo obdobném pracovním vztahu; toto označení nemusí být provedeno v objektech s východy do volného prostoru, které jsou zřetelně viditelné a dostupné z každého místa,
- b) byly trvale volně průchodné komunikační prostory (chodby, schodiště apod.), které jsou součástí únikových cest, tak, aby nebyla omezena nebo ohrožena evakuace nebo záchranné práce,
- c) chráněné únikové cesty a všechny jejich součásti nebyly využívány způsobem zvyšujícím požární riziko.



### 3.2. POVINNOSTI PRO KATEGORII SE ZVÝŠENÝM POŽÁRNÍM NEBEZPEČÍM

Právnícké osoby a podnikající fyzické osoby provozující činnosti se zvýšeným požárním nebezpečím požárním nebezpečím musí navíc:

- stanovit organizaci zabezpečení požární ochrany s ohledem na požární nebezpečí provozované činnosti,
- prokazatelným způsobem stanovit a dodržovat podmínky požární bezpečnosti provozovaných činností, případně technologických postupů a zařízení, nejsou-li podmínky provozování činností a zabezpečování údržby a oprav zařízení stanoveny zvláštním právním předpisem, (Podmínky požární bezpečnosti provozovaných činností musí odpovídat stavu vědeckých a technických poznatků známých v době jejich stanovení.)
- zajišťovat údržbu, kontroly a opravy technických a technologických zařízení způsobem a ve lhůtách stanovených podmínkami požární bezpečnosti nebo výrobcem zařízení,
- stanovit z hlediska požární bezpečnosti požadavky na odbornou kvalifikaci osob pověřených obsluhou, kontrolou, údržbou a opravami technických a technologických zařízení, pokud to není stanoveno zvláštními právními předpisy a zabezpečit provádění prací, které by mohly vést ke vzniku požáru, pouze osobami s příslušnou kvalifikací,
- mít k dispozici požárně technické charakteristiky vyráběných, používaných, zpracovávaných nebo skladovaných látek a materiálů potřebné ke stanovení preventivních opatření k ochraně života a zdraví osob a majetku.

### 3.3. POVINNOSTI PRO KATEGORII S VYSOKÝM POŽÁRNÍM NEBEZPEČÍM

Právnícké osoby a podnikající fyzické osoby provozující činnosti s vysokým požárním nebezpečím požárním nebezpečím musí navíc:

- a) stanovit organizaci zabezpečení požární ochrany s ohledem na požární nebezpečí provozované činnosti,
- b) prokazatelným způsobem stanovit a dodržovat podmínky požární bezpečnosti provozovaných činností, případně technologických postupů a zařízení, nejsou-li podmínky provozování činností a zabezpečování údržby a oprav zařízení stanoveny zvláštním právním předpisem,
- c) zajišťovat údržbu, kontroly a opravy technických a technologických zařízení způsobem a ve lhůtách stanovených podmínkami požární bezpečnosti nebo výrobcem zařízení,
- d) stanovit z hlediska požární bezpečnosti požadavky na odbornou kvalifikaci osob pověřených obsluhou, kontrolou, údržbou a opravami technických a technologických zařízení, pokud to není stanoveno zvláštními právními předpisy, a zabezpečit provádění prací, které by mohly vést ke vzniku požáru, pouze osobami s příslušnou kvalifikací,
- e) mít k dispozici požárně technické charakteristiky vyráběných, používaných, zpracovávaných nebo skladovaných látek a materiálů potřebné ke stanovení preventivních opatření k ochraně života a zdraví osob a majetku.

Právnícké osoby a podnikající fyzické osoby mohou provozovat činnost s vysokým požárním nebezpečím za podmínky, že orgán státního požárního dozoru schválí posouzení požárního nebezpečí.

Posouzení požárního nebezpečí obsahuje :

- a) popis a posouzení rizik z hlediska možnosti vzniku a šíření požáru a ohrožení osob, zvířat a majetku,
- b) zhodnocení možnosti provedení záchranných prací a účinné likvidace požáru, včetně popisu jeho možných následků,
- c) systém řízení požární ochrany a
- d) návrhy na opatření ke snížení rizika možnosti vzniku a šíření požáru a ohrožení osob, zvířat a majetku, návrhy na provedení záchranných prací a návrhy opatření k účinné likvidaci požáru, včetně stanovení lhůt k jejich plnění.

#### **4. PREVENTIVNÍ POŽÁRNÍ PROHLÍDKY**

Pravidelné kontroly dodržování předpisů o požární ochraně se zabezpečují formou preventivních požárních prohlídek a prověřováním dokladů o plnění povinností stanovených předpisy o požární ochraně (dále jen „preventivní požární prohlídky“).

Předmětem preventivních požárních prohlídek je vždy zjišťování stavu zabezpečení požární ochrany u právnických osob a podnikajících fyzických osob, způsobu dodržování podmínek požární bezpečnosti a prověřování dokladů o plnění povinností stanovených předpisy o požární ochraně.

Cílem preventivních požárních prohlídek je odstranění zjištěných závad a odchylek od žádoucího stavu (dále jen „požární závady“). Lhůty k odstranění zjištěných požárních závad navrhuje osoba provádějící preventivní požární prohlídku.

Preventivní požární prohlídky se provádějí ve všech objektech a zařízeních, kde právnické osoby a podnikající fyzické osoby provozují činnosti se zvýšeným a vysokým požárním nebezpečím.

V objektech a zařízeních, kde právnické osoby nebo podnikající fyzické osoby provozují činnosti bez zvýšeného požárního nebezpečí, se preventivní požární prohlídky provádějí v provozech, ve kterých se na pracovištích pravidelně vyskytují současně nejméně 3 osoby v pracovním poměru nebo obdobném pracovním vztahu k provozovateli nebo veřejnost, popřípadě v dalších objektech nebo zařízeních, pokud tak určí provozovatelé těchto činností.

Provedení preventivní požární prohlídky se dokládá záznamem do požární knihy, popřípadě jiným prokazatelným způsobem. Záznam o preventivní požární prohlídce musí být sepsán bezprostředně po jejím provedení.

Záznam o preventivní požární prohlídce obsahuje:

- a) datum provedení,
- b) označení objektu a pracoviště,
- c) zjištěné skutečnosti,
- d) navržená opatření,
- e) stanovení způsobu a termínů jejich splnění,
- f) jméno a podpis osoby, která záznam provedla,
- g) jméno a podpis vedoucího zaměstnance kontrolovaného pracoviště nebo jiné určené osoby
- h) záznam o splnění navržených opatření.

Preventivní požární prohlídky se provádějí nejméně ve lhůtě

- a) jednou za rok u činností bez zvýšeného požárního nebezpečí, pokud v provozu se pravidelně vyskytují současně nejméně tři zaměstnanci nebo veřejnost,
- b) jednou za 6 měsíců u činností se zvýšeným požárním nebezpečím,
- c) jednou za 3 měsíce u činností s vysokým požárním nebezpečím.

*(pozn. Jednotlivé kraje mohou svými nařízeními zpřísnit podmínky pro některé objekty či provozy, kdy může být lhůta prohlídek zkrácena – např. Nařízení Libereckého kraje č. 5/2003 zkracuje lhůty na polovinu pro vybrané objekty tzn. preventivní prohlídka u objektů bez činnosti 1x za 6 měsíců atd.)*

## **5. DOKUMENTACE POŽÁRNÍ OCHRANY**

Právnícké osoby a podnikající fyzické osoby provozující činnosti se zvýšeným požárním nebezpečím a s vysokým požárním nebezpečím vedou dokumentaci požární ochrany. Dokumentaci požární ochrany tvoří:

- a) dokumentace o začlenění do kategorie činností se zvýšeným požárním nebezpečím nebo s vysokým požárním nebezpečím,
- b) posouzení požárního nebezpečí,
- c) stanovení organizace zabezpečení požární ochrany,
- d) požární řád,
- e) požární poplachové směrnice,
- f) požární evakuační plán,
- g) dokumentace zdolávání požárů,
- h) řád ohlašovny požárů,
- i) tematický plán a časový rozvrh školení zaměstnanců a odborné přípravy preventivních požárních hlídek a preventistů požární ochrany,
- j) dokumentace o provedeném školení zaměstnanců a odborné přípravě preventivních požárních hlídek a preventistů požární ochrany,
- k) požární kniha,
- l) dokumentace o činnosti a akceschopnosti jednotky požární ochrany, popřípadě požární hlídky

Součástí dokumentace požární ochrany je také další dokumentace obsahující podmínky požární bezpečnosti, zpracovávaná a schvalovaná, popřípadě vedená podle zvláštních předpisů, například požárně bezpečnostní řešení, bezpečnostní dokumentace, bezpečnostní listy, jakož i doklady prokazující dodržování technických podmínek a návodů vztahujících se k požární bezpečnosti výrobků nebo činností, rozhodnutí a stanoviska správních úřadů týkající se požární bezpečnosti při provozovaných činnostech.

Právnícké osoby a podnikající fyzické osoby provozující činnosti bez zvýšeného požárního nebezpečí nemusí vést požární dokumentaci podle zákona o požární ochraně, ale mnohdy je to vhodnější. Například k vytvoření organizačních podmínek pro hašení požáru považují za vhodnější zveřejnění klasických požárních poplachových směrnic než vytváření jiné nestandardní dokumentace, i když je to možné.

Průvodní dokumentace a dokumentace požární ochrany se zpracovává, vede, popř. předkládá orgánu státního požárního dozoru ke schválení, kontrole nebo k posouzení v českém jazyku. Velkou výhodou současné platné právní úpravy požární ochrany je to, že požadavky stanovené na obsah některých druhů dokumentace požární ochrany mohou být zpracovány do jiné organizační nebo provozní dokumentace vedené právníckou osobou nebo podnikající fyzickou osobou (např. organizační řád, provozní řád, technologické postupy). Jsou-li splněny podmínky odborného zpracování a autorizace statutárním zástupcem, považují se tyto části jiné organizační nebo provozní dokumentace za příslušné druhy dokumentace požární ochrany.

Dokumentace požární ochrany se ukládá takovým způsobem, aby byla dostupná osobám zaměstnancům, jichž se týká, jakož i orgánům státního požárního dozoru. Dokumentace požární ochrany musí být vedena, popř. její stejnopisy nebo kopie musí být uloženy takovým způsobem, aby v případě požáru bylo možno prokázat plnění povinností stanovených zákonem.

Kontrola dokumentace požární ochrany včetně záznamu o jejím výsledku, se provádí v rámci preventivních požárních prohlídek, a to nejméně jednou za rok nebo po každém požáru anebo po každé provedené změně, která měla vliv na její obsah.

Dokumentaci požární ochrany zpracovává odborně způsobilá osoba nebo technik požární ochrany.

## 5.1. POŽÁRNÍ ŘÁD

Požární řád upravuje základní zásady zabezpečování požární ochrany na místech, kde se vykonávají činnosti se zvýšeným požárním nebezpečím:

### Požární řád obsahuje:

- a) stručný popis vykonávané činnosti a charakteristiky požárního nebezpečí provozované činnosti,
- b) požárně technické charakteristiky, popřípadě technicko bezpečnostní parametry látek potřebné ke stanovení preventivních opatření,
- c) nejvýše přípustné množství látek uvedených v písmenu b), které se mohou vyskytovat v místě provozované činnosti,
- d) stanovení podmínek požární bezpečnosti k zamezení vzniku a šíření požáru nebo výbuchu s následným požárem,
- e) vymezení oprávnění a povinností osob při zajišťování stanovených podmínek požární bezpečnosti, a to pro zahájení, průběh, přerušení a ukončení činnosti,
- f) stanovení podmínek pro bezpečný pobyt a pohyb osob a způsob zabezpečení volných únikových cest,
- g) jméno a příjmení odpovědného vedoucího zaměstnance.

### Přílohou požárního řádu jsou:

- a) pokyny pro činnost preventivní požární hlídky
- b) přehled o umístění výstražných a bezpečnostních značek
- c) přehled o umístění věcných prostředků požární ochrany
- d) přehled o umístění věcných prostředků požární ochrany požárně bezpečnostních zařízení

Požární řád se zveřejňuje tak, aby byl dobře viditelný a trvale přístupný pro všechny osoby vyskytující se v místě provozované činnosti.

V odůvodněných případech (např. pro značný rozsah) nemusí být některé údaje podle v požárním řádu uvedeny. V takovém případě se do požárního řádu uvede odkaz na druh dokumentace požární ochrany, do které jsou tyto údaje zpracovány.



# POŽÁRNÍ ŘÁD

, s.r.o. Svarovská 695, 463 03, Stráž nad Nisou, IČ: [REDACTED]

**Stručný popis vykonávané činnosti a charakteristiky požárního nebezpečí provozované činnosti**  
 V jednodílném objektu výroby a skladové haly se provádí výroba systémů řídicích cirkulací paliva brzdě kapaliny v automobilech a montáž palivových nádrží.  
 Požární nebezpečí vychází s provozované činnosti a počtu zaměstnanců, kteří jsou přítomni na pracovišti.  
 Vzhledem k charakteru výroby nejsou v objektu „běžné podmínky pro zásah“.

**Požární technické charakteristiky, popřípadě technické bezpečnostní parametry látek a množství látek**  
 Polyethylén:

Hustota v kg / m<sup>3</sup> : 940-963 ; Teplota vzplanutí 370 °C; Bod tání 130°C; výhřevnost 45 - 46 MJ/kg  
 hořlavá, ale obtížně vznětlivá látka. Při hoření se tepelně rozkládá za vzniku toxických a dráždivých látek.  
 rach je výbušný. Produkt se může elektrostaticky nabíjet. Při podmínkách běžného užívání nemá žádné  
 kutní ani nepříznivé účinky na zdraví člověka.  
 laximální množství polyethylenu je stanoveno na 60 000 kg, jedná se granuláty, hotové výrobky a materiál  
 řipravený ke „granulaci“.

**Dále je na výrobní hale umístěno (mimo technologii):**

Max. 450 l hydraulického oleje	Max. 200 l převodového oleje
Max 10 l Fedidla	Max 10 l tvářecího oleje
	Max 10 l ostatních kapalin

V souladu s § 31, odst.6) vyhl. č. 246/2001 Sb. „ jsou požárně technické charakteristiky uvedeny v bezpečnostních listech, uložených u vedoucího údržby

**Stanovení podmínek požární bezpečnosti k zamezení vzniku a šíření požáru nebo výbuchu s následkem požáru**  
 V celém objektu je zakázáno kouření a manipulace s otevřeným ohněm, výjma případů dle bodu 3 a  
 chnologických postupů.

Opravy a úpravy ve výrobní a skladové hale, při nichž je nutno používat otevřeného ohně za přítomnosti  
 ořivých nebo hoření podporujících látek, se považují za práce se zvýšeným požárním nebezpečím, které  
 e provádět pouze na písemný příkaz dle vyhl. č. 87/2000 Sb.

Požární dveře nesmí být zaměstnanci blokovány v otevřené poloze a poškozovány – vrátí otvorů,  
 romáknutí, prokpnutí dveří.

Rozvody elektrické energie a stroje v prostoru výroby budou pravidelně revidovány v souladu s ČSN 33  
 500

Elektrické spotřebiče, pokud budou instalovány nebo používány budou pravidelně revidovány v souladu s  
 :SN 33 1600-ed.2

Směsi klasifikované podle zvláštního právního předpisu upravujícího oblast chemických látek jako  
 xidující, extrémně hořlavé, vysoce hořlavé, nebo látky a směsi, které splňují kritéria tříd a kategorií  
 ebezpečnosti 2.3; 2.6 a 2.7; 2.8 typy A až F; 2.9 až 2.14 a 2.15 typy A až F stanovených v přímo  
 oužitelném předpisu Evropské unie se mohou ukládat a používat na pracovišti v maximálním množství do  
 50 litru.

Nádoby s hořlavými nebo hoření podporující plyny v zásobnicích, případně v nádobách (sudech, lahvích  
 ebo kartuších), součtem vnitřních objemů těchto nádob nesmí se rovnat nebo převýšit 100 litrů umístěných  
 jedním prostorem nebo požárním úseku, a v případě nádob na zkapalněné uhlovodíkové plyny nesmí se  
 ynat nebo převýšit 60 kg umístěných v jednom prostoru nebo požárním úseku.

Na viditelném místě musí být vyvěšen tento požární řád a požární poplachové směrnice

**Vymezení oprávnění a povinností osob při zajišťování stanovených podmínek požární bezpečnosti**

Zaměstnanci pracující na tomto pracovišti musí být řádně seznámeni s předpisy požární ochrany týkající  
 činnosti na pracovišti.

V případě úniku plynu okamžitě zajistit vypnout umístěný vně objektu (východní strana objektu), vyzvat

všechny osoby , aby opustily ohrožený prostor, řádně vyvětrat a zajistit opravu.  
 3) Pravidelný úklid jednotlivých pracovních míst musí být prováděn denně, úklid celého pracoviště minimálně  
 jedenkrát týdně.

4) Materiály nasáklé hořlavými kapalinami se smí odkládat pouze do určených uzavíratelných nehořlavých  
 nádob.

**Stanovení podmínek pro bezpečný pobyt a pohyb osob a způsob zabezpečení volných, únikových cest**

1) Udržovat trvale volné manipulací a únikové cesty do kterých nesmí zasahovat uloženy materiál, trvale  
 volný přístup k rozvodným zařízením elektrické energie, k uzávěrům vody, plynu, topení a k věcným  
 prostředkům požární ochrany.

2) Výstražné a bezpečnostní značky musejí být čitelné.

3) Před dveřmi dílny se nesmí ukládat žádný materiál.

4) Na únikových cestách nesmí být umístovány předměty, které mohou na unikající osoby v případě požáru  
 „odkapávat“.

5) Zajistit pravidelnou kontrolu funkčnosti nouzového osvětlení

6) Seznámit zaměstnance s požárními evakuačním plánem objektu v rámci školení zaměstnanců a  
 vedoucích zaměstnanců o požární ochraně

7) Zajistit doprovod osobám zdržujících se na pracovišti, které nejsou zaměstnanci společnosti, pokud nebyli  
 předem seznámeni se způsobem evakuace a směry úniku

**Jméno a příjmení odpovědného vedoucího zaměstnance –**

**Příloha požárního řádu – jmenný seznam zaměstnanců zařazených do preventivní požární hlídky**

	<ul style="list-style-type: none"> <li>✓ Řídí při vzniku požáru zásah preventivní požární hlídky</li> <li>✓ Napomáhá při evakuaci osob a materiálu, provádí nutná opatření k zachráněním ohrožených osob.</li> <li>✓ Odpovídá za kontrolu sociálních zařízení, zda nejsou v době evakuace v těchto prostorách další osoby.</li> <li>✓ Zajistí v případě potřeby vypnutí elektrické energie a plynu.</li> <li>✓ Zajistí podle možnosti, aby z ohrožených prostor byly odstraněny hořlavé látky, které mohou zvyšovat riziko šíření požáru (tlakové láhve, hořlavé kapaliny apod.)</li> <li>✓ Po příjezdu hasičů podá veliteli zásahu požadované informace a řídí se jeho pokyny.</li> </ul>
Velitel PPH	

	<ul style="list-style-type: none"> <li>✓ Řídí se pokyny velitele preventivní požární hlídky</li> <li>✓ Zahrnují hasební práce pomocí přenosných hasicích přístrojů nebo hydrantů.</li> <li>✓ Pokud se nepodaří požár uhasit, provádí opatření k zamezení jeho šíření.</li> <li>✓ V případě vzniku požáru vypne hlavní vypínač elektrické energie a plynu</li> <li>✓ Pociťli se na evakuaci ohrožených osob.</li> <li>✓ Po příjezdu hasičů se řídí pokyny velitele zásahu</li> </ul>
Člen PPH	

**Schválili**

[REDACTED]  
 Vedoucí závodu

**Zpracoval**

Petr Tlach Z-OZO-184/2008  
 Petr KOHOUT – HASIČSKÝ SERVIS

29.01.2015

## 5.2. POŽÁRNÍ POPLACHOVÉ SMĚRNICE

Požární poplachové směrnice vymezují činnosti zaměstnanců, popřípadě dalších osob, při vzniku požáru. Zveřejňují se tak, aby byly dobře viditelné a trvale přístupné pro všechny osoby, vyskytující se v místě provozované činnosti

### Požární poplachové směrnice obsahují

- a) postup osoby, která zpozoruje požár, způsob a místo ohlášení požáru,
- b) způsob vyhlášení požárního poplachu pro zaměstnance, popřípadě jednotku hasičského záchranného sboru podniku nebo jednotku sboru dobrovolných hasičů podniku,
- c) postup osob při vyhlášení požárního poplachu (evakuace, pomoc při zdolávání požáru),
- d) telefonní číslo ohlašovny požárů,
- e) telefonní čísla tísňového volání,
- f) telefonní čísla pohotovostních a havarijních služeb dodavatelů elektrické energie, plynu a vody.

Požární poplachové směrnice se zveřejňují tak, aby byly dobře viditelné a trvale přístupné pro všechny osoby vyskytující se v místě provozované činnosti.

Stanoví-li tak schválené posouzení požárního nebezpečí nebo dokumentace požární ochrany zpracovaná na základě stanovení podmínek požární bezpečnosti, prověřuje se účinnost opatření uvedených v požárních poplachových směrnících nejméně jednou za rok formou cvičného požárního poplachu. Vyhlášení cvičného požárního poplachu se předem oznámí příslušnému operačnímu středisku hasičského záchranného sboru kraje.

Cvičný požární poplach se vyhláší pro osoby, které jsou v pracovním poměru nebo obdobném pracovním vztahu k provozovateli činnosti.

# POŽÁRNÍ POPLACHOVÉ SMĚRNICE

[redacted] s.r.o.  
Toužimská 767, Hala B4 199 00 Praha 9 - Letňany. IČO: [redacted]

## Postup osoby která zpozoruje požár, způsob a místo ohlášení požáru

- 1) Každý, kdo zpozoruje požár, je povinen provést nutná opatření pro záchranu ohrožených osob, uhasit požár, jestliže je to možné, nebo provést nutná opatření k zamezení jeho šíření.
- 2) Nestačí-li svými silami a prostředky na likvidaci požáru, vyhlásí požární poplach provede ohlášení požáru prostřednictvím telefonu přímo na telefonní číslo ohlašovny požáru Hasičského záchranného sboru Hlavního města Prahy, tel: **150** nebo **112**.
- 3) V hlášení uvede místo vzniku požáru, jeho rozsah (je-li znám), své jméno a telefonní číslo, ze kterého je voláno.

## Způsob vyhlášení požárního poplachu

Požární poplach je vyhlášen voláním „**HOŘÍ**“.

## Postup osob při vyhlášení požárního poplachu

- 1) Osoby, které nejsou v době vyhlášení požárního poplachu v bezprostředním ohrožení, postupují dle pokynů vedoucích zaměstnanců, a to včetně pokynů a pomoci při nutnosti provedení evakuace pracoviště nebo objektu, či evakuace materiálu.
- 2) Ohrožené osoby opustí objekt nejbližšími únikovými cestami před objekt na shromaždiště – volný prostor před objektem organizace.
- 3) Kontrolu počtu evakuovaných osob na shromaždišti provedou příslušní vedoucí zaměstnanci.
- 4) První pomoc postiženým osobám zajišťují proškolení zaměstnanci pro poskytování první pomoci a přivolaná lékařská záchranná služba.
- 5) Materiál se bude soustřeďovat na shromaždišti. Zaměstnanec určeného na střežení materiálu určí vedoucí zaměstnanec.

## Tísňová volání a telefonní čísla pohotovostních a havarijních služeb

Jednotné číslo tísňového volání		112
Telefonní číslo ohlašovny požárů		150
Lékařská záchranná služba		155
Policie		158
Městská policie		156
Pohotovostní a havarijní služba dodavatele elektrické energie		800 823 823
Pohotovostní a havarijní služba dodavatele plynu		1239
Pohotovostní a havarijní služba dodavatele vody		840 111 112

### Zpracoval

Petr Tlach Z-OZO-184/2008  
KOHOUT HASIČSKÝ SERVIS s.r.o.

### Schválil

[redacted]  
Jednatel společnosti

18.11.2020

### 5.3. POŽÁRNÍ EVAKUAČNÍ PLÁN

Požární evakuační plán upravuje postup při evakuaci osob, zvířat a materiálu z objektů zasažených nebo ohrožených požárem.

Požární evakuační plán obsahuje:

- a) určení osoby, která bude organizovat evakuaci, a místo, ze kterého bude evakuace řízena,
- b) určení osob a prostředků, s jejichž pomocí bude evakuace prováděna,
- c) určení cest a způsobu evakuace, místa, kde se evakuované osoby, popřípadě zvířata budou soustřeďovat, a určení zaměstnance, který provede kontrolu počtu evakuovaných osob,
- d) způsob zajištění první pomoci postiženým osobám,
- e) určení místa, na kterém se bude soustřeďovat evakuovaný materiál, a určení způsobu jeho střežení,
- f) grafické znázornění směru únikových cest v jednotlivých podlažích.

Požární evakuační plán se zpracovává pro objekty a prostory, ve kterých jsou složité podmínky pro zásah nebo kde se provozují činnosti s vysokým požárním nebezpečím a v případě, že tak stanoví dokumentace požární ochrany zpracovaná na základě stanovení podmínek požární bezpečnosti, i pro další provozované činnosti se zvýšeným požárním nebezpečím.

Úplnost a správnost požárního evakuačního plánu se ověřuje formou cvičného požárního poplachu nejméně jednou za rok. Vyhlášení cvičného požárního poplachu se předem oznámí příslušnému operačnímu středisku hasičského záchranného sboru kraje.

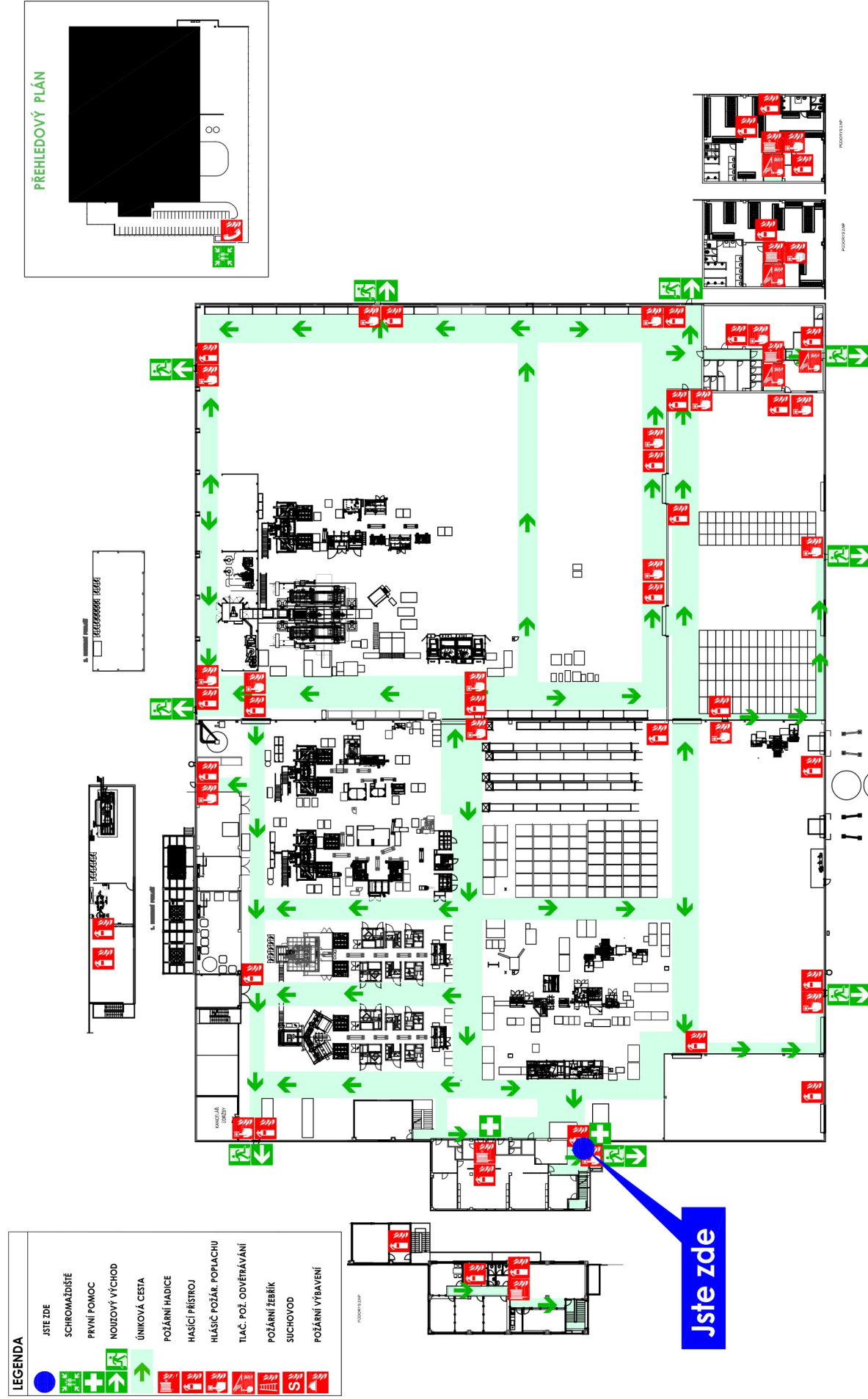
Cvičný požární poplach se vyhláší pro osoby, které jsou v pracovním poměru nebo obdobném pracovním vztahu k provozovateli činnosti.

Požární evakuační plán je uložen u jednotky hasičského záchranného sboru podniku. Není-li tato jednotka zřízena, je požární evakuační plán uložen na trvale dosažitelném místě. Grafické znázornění směru únikových cest se umísťuje na dobře viditelném a trvale přístupném místě v jednotlivých podlažích objektů a zařízení. Ve stavbách ubytovacích zařízení se grafické znázornění směru únikových cest umísťuje také uvnitř ubytovacích jednotek, zpravidla u vstupu do únikových cest.

Grafickou podobu a formát grafické části řeší norma ČSN ISO 26 601 Bezpečnostní identifikace – Únikové a evakuační plány.



# POŽÁRNÍ EVAKUAČNÍ PLÁN



**LEGENDA**

	JSTE ZDE
	SCHROMAŽDIŠTĚ
	PRVNÍ POMOC
	NOUZOVÝ VÝCHOD
	ÚNIKOVÁ CESTA
	POŽÁRNÍ HADICE
	HASIČÍ PŘÍSTROJ
	HLÁŠIČ POŽÁR, POPLACHU
	TLAČ. POŽ. ODVĚTRÁVÁNÍ
	POŽÁRNÍ ŽEBŘÍK
	SUCHOVOD
	POŽÁRNÍ VÝBAVENÍ

**Jste zde**

## 5.4. DOKUMENTACE ZDOLÁVÁNÍ POŽÁRU

Dokumentaci zdolávání požáru tvoří:

- a) operativní plán zdolávání požáru
- b) operativní karta zdolávání požáru které upravují zásady rychlého a účinného zdolávání požárů a záchrany osob, zvířat a majetku v objektech právnických osob a podnikajících fyzických osob.

Dokumentace zdolávání požáru se zpracovává pro objekty a prostory, ve kterých jsou složité podmínky pro zásah nebo kde se provozují činnosti s vysokým požárním nebezpečím a v případě, že tak stanoví dokumentace požární ochrany zpracovaná na základě stanovení podmínek požární bezpečnosti, i pro další provozované činnosti ze zvýšeným požárním nebezpečím.

### 5.4.1. Operativní plán tvoří

- a) základní text, který obsahuje operativně taktickou studii, stanovení nejsložitější varianty požáru a výpočty pro stanovení sil a prostředků jednotek požární ochrany, také stanovení požadavků na speciální hasební látky a postupy,
- b) vyjímatelná příloha určená pro jednotky požární ochrany při zdolávání požáru, která obsahuje
- c) textovou část s operativně taktickými údaji o objektu, např. základní charakteristiky požární bezpečnosti staveb a technologií, technických zařízení včetně požárně bezpečnostních zařízení, přístupových komunikací, únikových a zásahových cest, určení zdrojů vody pro hašení požárů, popř. speciálních hasebních látek a doporučení pro postup jednotek požární ochrany,
- d) grafickou část s plánem objektu, včetně umístění okolních objektů, zdrojů vody pro hašení požárů, příjezdových komunikací a nástupních ploch pro požární techniku.

Součástí vyjímatelné přílohy může být také operativní karta.

### 5.4.2. Operativní karta

Je zjednodušenou formou operativního plánu a zpracovává se zpravidla v případech, kdy se složité podmínky pro zásah vyskytují v jednom stavebním objektu.

#### Operativní kartu tvoří

- a) textová část, která obsahuje základní charakteristiky požární bezpečnosti stavby a technologií, konstrukční zvláštnosti objektu, popis únikových cest, umístění zařízení pro zásobování požární vodou, umístění a způsob ovládní dalších požárně bezpečnostních zařízení, míst uzávěrů vody, plynu, způsob vypnutí elektrického proudu, popř. také stanovení požadavků na speciální hasební látky a postupy, o grafická část, která obsahuje plán objektu a podle potřeby také umístění okolních objektů, zdroje vody pro hašení požárů, příjezdové komunikace a nástupní plochy pro požární techniku
- b) Vyjímatelná příloha operativního plánu nebo operativní karta je uložena u jednotky hasičského záchranného sboru kraje předurčené požárním poplachovým plánem kraje nebo okresu a u jednotky hasičského záchranného sboru podniku. Není-li jednotka hasičského záchranného sboru podniku zřízena, je dokumentace zdolávání požáru uložena u právnické osoby nebo podnikající fyzické osoby na jiném, trvale přístupném místě.

Součástí podkladů pro zpracování dokumentace zdolávání požárů je požární poplachový plán, který je k dispozici u orgánu státního požárního dozoru.

Příklad dokumentace zdolávání požárů – operativní karta (textová část)

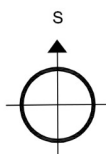
<b>Objekt:</b>	██████████ s.r.o. (zástupce majitele objektu)  <b>PRODEJNA PENNY / KIK HRÁDEK NAD NISOU</b>	<b>OPERATIVNÍ KARTA</b>							
		Adresa: Sokolská 756, 463 34 Hrádek nad Nisou  IČO: <table border="1"> <tr> <td>2</td><td>8</td><td>5</td><td>1</td><td>3</td><td>█</td><td>█</td><td>█</td> </tr> </table>	2	8	5	1	3	█	█
2	8	5	1	3	█	█	█		
<b>Kontakty:</b>	- vedoucí prodejny PENNY: +420 724 012 ██████								
<b>Trasa jízdy:</b>	- rychlostní silnice směr Děčín, odbočka vpravo u Bílého Kostela n.N. (směr Hrádek n. N.), první sjezd směr Hrádek n.N vlevo do ulice Liberecká, za železničním přejezdem vlevo do ulice Sokolská								
<b>Charakter objektu:</b>	- jednopodlažní objekt, - objekt tvořen 4 požárními úseky (kotelna, prodejna, sklad, zázemí zaměstnanců), - požární úsek prodejny dělen na 3 části - prodejna PENNY (potravinový), prodejna KIK (textil), řeznictví a "tabák", prostor mezi PENNY a KIK není průchozí, - rozměry objektu 77 m x 25,5 m, - výška k vrcholu sedlové střechy 9 m (spodní hrana 4 m)								
<b>Počet osob:</b>	- v objektu se počítá s max. počtem 250 osb (zaměstnanci a zákazníci), - provozní doba v objektu 07:00-20:00 (všechny dny v týdnu),								
<b>Konstrukční systém:</b>	- obvodové a svíslé nosné konstrukce zděné - střecha sedlová z dřevěných sbíjených vazníků s betonovou střešní krytinou								
<b>Instalovaná PBZ:</b>	- EPS (otevřít ZOKT, spustí protipožární roletu mezi skladem a prodejnou, ovládá nouzové a protipanicové osvětlení, zvukovou signalizaci, zastavuje VZT) - zařízení pro odvod kouře a tepla (ZOKT) - panikové klíky - nouzové osvětlení - požární dveře - protipožární roleta								
<b>Zavedená média, umístění hlavních uzávěrů:</b>	- elektrická energie - HUEE jihozápadní roh objektu ve sloupku u zdi, - plyn - HUP ve zdi na severní straně objektu, u vstupu do kotelny na západní straně umístěn samostatný uzávěr plynu do kotelny, - voda - HUV v kotelně, vstup západní strana objektu,								
<b>Nebezpečné a hořlavé látky:</b>	- v letních měsících v prodejně PENNY možnost výskytu tekutých a pevných "podpalovačů" pro grilovací zařízení, - v prostoru prodejny PENNY v zimních měsících možný výskyt zábavní pyrotechniky, - součástí prodeje v prodejně PENNY je prodej alkoholických nápojů								
<b>Fotovoltaická elektrárna - FVE:</b>	- není instalována								
<b>Doporučení VZ:</b>	- závory na parkovišti a při nájezdu do skladu se ovládají manuálně (zvedání), za běžného provozu jsou zvednuté, - KTPO umístěn vpravo od dveří do prodejny PENNY (východní strana objektu), - Klíč v KTPO umožňuje vstup do prostorů v prodejně PENNY i KIK, - OPPO umístěno vlevo za dveřmi do prodejny PENNY, - na západní straně umístěn požární žebřík pro možnost vstupu na střechu s ochranným košem (není suchovod),								
<b>Hasební látky:</b>	- nadzemní požární hydrant Pod Tratí 50.85320564768818N, 14.847797178422045E - nadzemní požární hydrant Nádražní 50.855654N, 14.846009E								
<b>Jiné:</b>									
<b>Zpracoval:</b>	Petr Tlach Z-OZO-184/2008								
<b>Schválil:</b>									

Příklad dokumentace zdolávání požárů – operativní karta (grafická část - situace)

# SITUACE

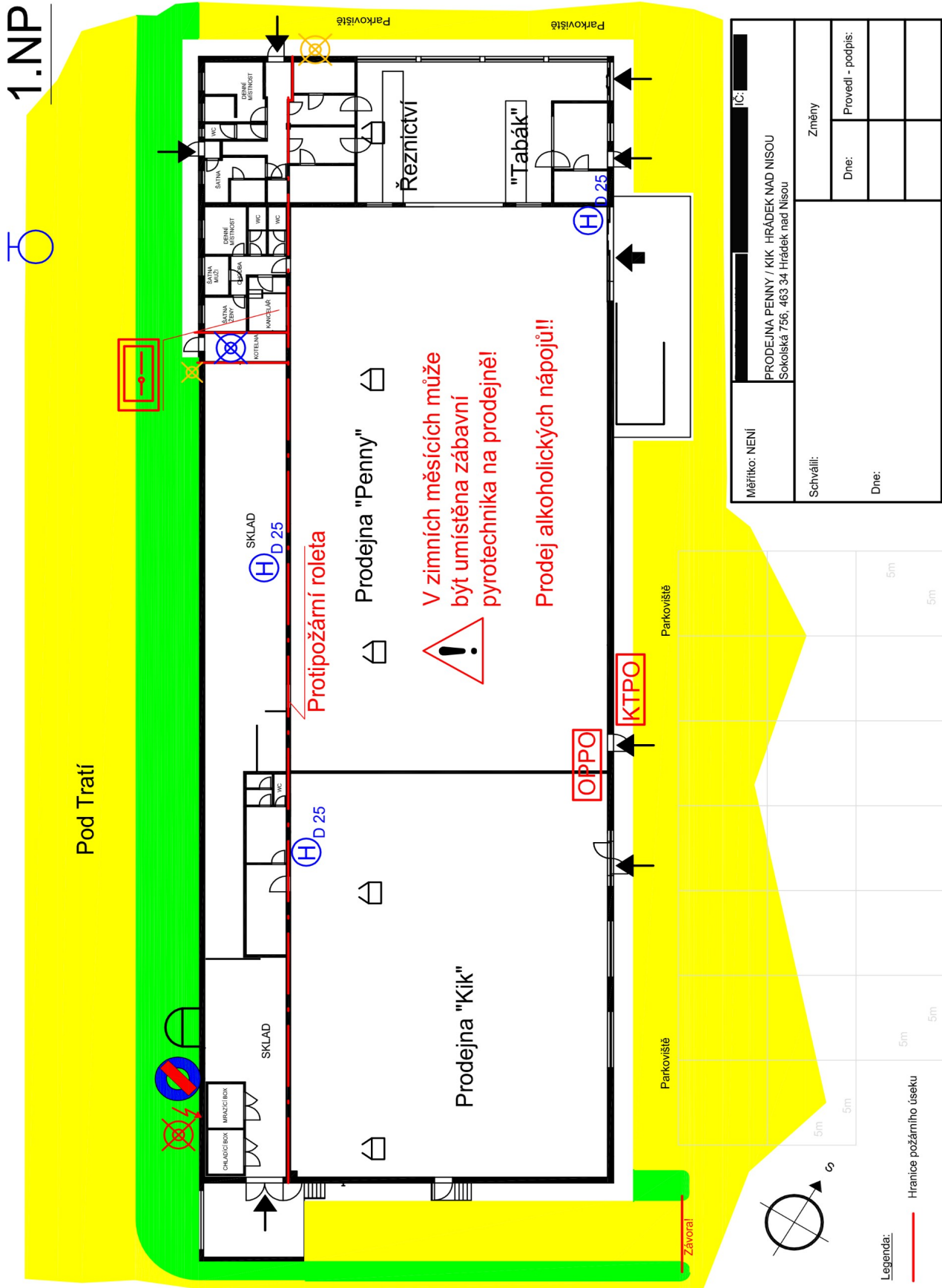


Legenda:  
 Hranice požárního úseku



Měřítko: NENÍ	IČ: [REDACTED]	
PRODEJNA PENNY / KIK HRÁDEK NAD NISOU Sokolská 756, 463 34 Hrádek nad Nisou		
Schválil:	Změny	
	Dne:	Provedl - podpis:
Dne:		

Příklad dokumentace zdolávání požárů – operativní karta (grafická část – poschodí)



Měřičko: NENI	IC: [redacted]
PRODEJNA PENNY / KIK - HRÁDEK NAD NISOU Sokolská 756, 463 34 Hrádek nad Nisou	
Schválí:	Změny
Dne:	Provedl - podpis:

## 5.5. ŘÁD OHLAŠOVNY POŽÁRŮ

V případě, že právnická osoba nebo podnikající fyzická osoba na základě schváleného posouzení požárního nebezpečí nebo dokumentace zpracované na základě stanovení podmínek požární bezpečnosti zřizuje ohlašovnu požárů, vydává k zajištění jejího provozu řád ohlašovny požárů.

Řád ohlašovny požárů obsahuje:

- a) povinnosti obsluhy (ověřování spojení, ovládní požárně bezpečnostních zařízení apod.),
- b) seznam důležitých telefonních čísel (operačního střediska hasičského záchranného sboru kraje, pohotovostních služeb, vedoucích zaměstnanců apod.),
- c) způsob oznámení vzniklého požáru nebo výjezdu vlastní jednotky požární ochrany operačnímu středisku hasičského záchranného sboru kraje,
- d) způsob vyhlášení požárního poplachu včetně přivolání pomoci a vyzoomění vedoucích zaměstnanců a dalších osob,
- e) náhradní opatření pro případ poruchy spojovacích prostředků nebo požárně bezpečnostních zařízení.

Řád ohlašovny požárů je uložen na ohlašovně požárů a jeho obsah je součástí školení obsluhy ohlašovny požárů.



# ŘÁD OHLAŠOVNY POŽÁRU

## Zoologická zahrada Liberec, příspěvková organizace

Lidové sady 425/1, Liberec 1, 460 01, IČ : 00079651

Středisko „LIDOVÉ SADY“

Povinností obsluhy ohlašovny požáru při ohlášení vzniku požáru

1) Obsluha ohlašovny požáru má k dispozici elektrickou požární signalizaci (EPS), pevné a mobilní telefonní spojení.

2) Při nástupu do zaměstnání je povinná provést kontrolu funkčnosti EPS a telefonního spojení.

3) Zařízení EPS musí být pod trvalým dohledem - 24 h. Pokud by se obsluha ohlašovny požárů chtěla ze svého místa vzdálit, musí za sebe zajistit zástup. Osoba, která zajišťuje zástup musí být proškolená (stejně jako obsluha ohlašovny požárů) a určena jako obsluha EPS.

4) požár může být ohlášen:

a) signálem EPS - na displeji je signalizováno číslo hlásiče a sektor, ve kterém je hlášen poplach, postup obsluhy ohlašovny požáru:

- do 1 minuty od signalizace potvrdí hlášení signálu na obslužném tablu EPS,
- odečte z displeje EPS údaj o čísle hlásiče (skupině hlásičů) a určí sektor, ve kterém požár vznikl,
- ve stanoveném časovém intervalu ( do 5-ti minut - pokud nebude vynulována EPS do 5-ti minut, dojde ke spuštění požárního poplach) zajistí provedení kontroly, zda se jedná o skutečný nebo planý poplach,
- při pláněm poplachu provede obsluha EPS vynulování EPS, a provede zápis do provozní knihy EPS
- při požáru: ihned vyhlásí obsluha ohlašovny požáru požární poplach na ústředně EPS, pokud ještě neuběhlo 5 minut, ihned informuje telefonicky ohlašovnu požáru Hasičského záchranného sboru Libereckého kraje, tel 150.

b) ústně zaměstnancem organizace nebo jinou osobou...postup obsluhy ohlašovny požáru:

- v případě ohlášení požáru zaměstnancem organizace ihned informuje telefonicky ohlašovnu požáru Hasičského záchranného sboru Libereckého kraje, tel 150.
- v případě ohlášení požáru jinou osobou zajistí obsluha ohlašovny požárů potvrzení, nebo prostor zkontroluje, zda k požáru došlo, následně ihned informuje telefonicky ohlašovnu požáru Hasičského záchranného sboru Středočeského kraje, tel 150.

Způsob oznámení vzniklého požáru operačnicku středisku HZS kraje

Při vyhlášení požárního poplachu se požár oznamuje na ohlašovnu požárů HZS Libereckého kraje telefonem. V hlášení uvede:

- Kdo volá - jméno ohlašovatele
- Odkud je voláno - ZOO Liberec - středisko Lidové sady, Lidové sady 425/1, Liberec 1 (bývalé PKO)
- Co hoří a rozsah požáru (je-li znám)
- Popřípadě dále uvede počet zraněných osob a jejich zranění
- Telefonní číslo odkud je voláno - pevná linka (+420 [redacted]), mobil obsluhy (+420 608 014 005)

Dále obsluha vyčká na zpětné volání z ohlašovny požárů Hasičského záchranného sboru Libereckého kraje pro ověření informací.

Tísňová volání a telefonní čísla pohotovostních a havarijních služeb

Jednotné číslo tísňového volání	112
Telefonní číslo ohlašovny požárů	150
Lékařská záchranná služba	155
Policie	158
Městská policie	156
Pohotovostní a havarijní služba dodavatele elektrické energie	800 850 860
Pohotovostní a havarijní služba dodavatele plynu	1239
Pohotovostní a havarijní služba dodavatele vody	840 111 111
Krajské operační středisko HZS Libereckého kraje - Liberec	+420 950 471 101
Ředitel Zoologické zahrady Liberec	+420 [redacted]
Vedoucí střediska „LIDOVÉ SADY“	+420
Vedoucí technického oddělení	+420
Ohlašovna požárů „LIDOVÉ SADY“	+420
Dodavatel služeb PO - Petr Tlach (Petr KOHOUT - HASIČSKÝ SERVIS)	+420
Servis EPS -CZC elektro s.r.o. (pro případ poruchy)	+420

Způsob vyhlášení požárního poplachu a vyzoomění vedoucích zaměstnanců

1) Požární poplach v objektu vyhláší ústředna EPS (spustí sířnu EPS)

2) V případě vzniku požáru, po jeho zjištění, ohlášení a vyhlášení poplachu informuje obsluha ohlašovny požáru:

- vedoucího střediska „LIDOVÉ SADY“
- ředitel
- vedoucího technického oddělení
- jakmile je to časově a technicky možné zástupce společnosti Petr KOHOUT - HASIČSKÝ SERVIS

Náhradní opatření pro případ poruchy spojovacích prostředků

V případě selhání přímého telefonního spojení z prostoru ohlašovny požárů, zajistí obsluha ohlašovny požárů ohlášení požáru mobilním telefonem na ohlašovnu požáru Hasičského záchranného sboru Libereckého kraje, tel 150.

Vypracoval

Petr Tlach

Z-OZO-184/2008

MVDr. David Nejedlo v.r.

ředitel

Datum zpracování - 16.08.2018

## **5.6. POŽÁRNÍ KNIHA**

Požární kniha slouží k záznamům o všech důležitých skutečnostech týkajících se požární ochrany, např. o provedených preventivních požárních prohlídkách, o školení zaměstnanců, o odborné přípravě preventivních požárních hlídek, preventistů požární ochrany, o vzniklých požárech, o uskutečnění cvičného požárního poplachu, o kontrole dokumentace požární ochrany.

Požární kniha slouží také k záznamům o kontrole o údržbě nebo opravě požárně bezpečnostního zařízení. Záznam v požární knize o kontrole a údržbě požárně bezpečnostních zařízení je platným dokladem, není-li průvodní dokumentací výrobce stanoveno jinak.

Počet požárních knih a určení, pro který objekt nebo zařízení slouží, stanoví právnická osoba nebo podnikající fyzická osoba (např. ve „Stanovení organizace zabezpečení požární ochrany“).



## 6. ŠKOLENÍ O POŽÁRNÍ OCHRANĚ

Každá právnická osoba a podnikající fyzická osoba musí zajišťovat školení svých zaměstnanců a odborných pracovníků na úseku požární ochrany v závislosti na zařazení firmy do kategorie.

### 6.1. ŠKOLENÍ ZAMĚSTNANCŮ

Školení zaměstnanců se provádí ve dvou úrovních - školení zaměstnanců a školení vedoucích zaměstnanců, které se od sebe liší hloubkou proškolených témat a tedy i časovým rozsahem. Doporučený obsah je následující:

- s organizací a zajištěním požární ochrany a se základními povinnostmi vyplývajícími z předpisů o požární ochraně,
- s požárním nebezpečím vznikajícím při činnostech provozovaných právnickou osobou nebo podnikající fyzickou osobou v místě výkonu práce zaměstnance,
- s požárním řádem, s požárními poplachovými směrnicemi, popřípadě s požárním evakuačním plánem a další dokumentací obsahující stanovení podmínek požární bezpečnosti při činnostech vykonávaných na pracovišti,
- se zvláštními požadavky na provoz a obsluhu instalovaných technických zařízení v případě požáru,
- se zajištěním požární ochrany v době sníženého provozu a v mimopracovní době,
- s rozmístěním a se způsobem použití věcných prostředků požární ochrany na pracovišti,
- s funkcí, popřípadě způsobem obsluhy požárně bezpečnostních zařízení na pracovišti.

Četnost školení a odborné přípravy nezávisí na druhu provozované kategorie činnosti a je následující:

Druh	Četnost (nejméně)
Školení vedoucích zaměstnanců	1 x za 3 roky
Školení zaměstnanců	1 x za 2 roky
Školení osob zajišťujících požární ochranu v době sníženého provozu a v mimopracovní době	1 x za 1 rok
Odborná příprava preventistů požární ochrany	1 x za 1 rok
Odborná příprava členů preventivních požárních hlídek	Před zahájením činnosti nebo 1 x za 1 rok

V závislosti na provozované kategorii činností je stanoven odborný pracovník, který může jednotlivá školení a odbornou přípravu provádět. Přehled přináší následující tabulka:

Druh	Kategorie se zvýšeným požárním nebezpečím	Kategorie s vysokým požárním nebezpečím
Školení vedoucích zaměstnanců	Odborně způsobilá osoba PO (OZO) Technik požární ochrany (TPO)	Odborně způsobilá osoba PO (OZO) Technik požární ochrany (TPO)
Školení zaměstnanců	Proškolený vedoucí zaměstnanec Preventista PO, TPO, OZO	Proškolený vedoucí zaměstnanec TPO, OZO
Odborná příprava preventistů požární ochrany	OZO, TPO	OZO
Odborná příprava členů preventivních požárních hlídek	OZO, TPO	OZO

Pro kategorii bez zvýšeného požárního nebezpečí platí zákoník práce. Skutečný rozsah a obsah školení o požární ochraně stanoví právnická osoba nebo podnikající fyzická osoba tematickým plánem a časovým rozvrhem školení.

#### Dokumentaci o školení zaměstnanců tvoří

- tematický plán a časový rozvrh školení
- záznam o provedeném školení, který obsahuje:
  - a) název právnické osoby nebo podnikající fyzické osoby, o datum, o náplň školení,
  - b) způsob ověření získaných znalostí, popř. doklad o tomto ověření, o dobu trvání školení,
  - c) seznam zaměstnanců s podpisy proškolených osob, o jména a podpisy osob, které školení provedly, včetně prohlášení o své oprávněnosti k provedení školení.

## **6.2. ODBORNÁ PŘÍPRAVA ZAMĚSTNANCŮ, ZAŘAZENÝCH DO PREVENTIVNÍCH POŽÁRNÍCH HLÍDEK**

Obdobné požadavky platí pro odbornou přípravu zaměstnanců, zařazených do preventivních požárních hlídek.

Odborná příprava zaměstnanců zařazených do preventivních požárních hlídek se provádí před zahájením činností se zvýšeným nebo s vysokým požárním nebezpečím. U opakujících se činností se zvýšeným nebo s vysokým požárním nebezpečím se odborná příprava preventivních požárních hlídek provádí nejméně jednou za rok.

#### Teoretická část odborné přípravy preventivních požárních hlídek obsahuje:

- a) seznámení s požárním nebezpečím provozované činnosti,
- b) se způsobem vyhlášení požárního poplachu, přivolání jednotky požární ochrany a
- c) s poskytnutím pomoci v souvislosti se zdoláváním požáru.

#### Praktická část odborné přípravy preventivních požárních hlídek obsahuje seznámení:

- a) s rozmístěním a použitím věcných prostředků požární ochrany a požárně bezpečnostních zařízení,
- b) se způsobem, podmínkami a možnostmi hašení požárů, o se způsobem evakuace osob, zvířat nebo materiálu.

Na odbornou přípravu osob, které jsou zařazeny do preventivních požárních hlídek a nejsou zaměstnanci právnické osoby nebo podnikající fyzické osoby se vztahují stejné požadavky jako na odbornou přípravu zaměstnanců zařazených do preventivních požárních hlídek.

## **6.3. ODBORNÁ PŘÍPRAVA PREVENTISTŮ POŽÁRNÍ OCHRANY**

Odborná příprava preventistů požární ochrany se provádí před zahájením jejich činnosti a opakuje se nejméně jednou za rok.

Odborná příprava preventistů požární ochrany obsahuje seznámení se skutečnostmi ze školení zaměstnanců na všech místech a pracovištích, kde vykonávají preventivní požární prohlídky, rozšířené o seznámení se způsobem a lhůtami provádění preventivních požárních prohlídek a způsobem vedení požární knihy nebo jiného prokazatelného vedení záznamů o provedených preventivních požárních prohlídkách.

## **7. ODBORNÍ PRACOVNÍCI NA ÚSEKU POŽÁRNÍ OCHRANY**

### **7.1. OSOBA ODBORNĚ ZPŮSOBILÁ V POŽÁRNÍ OCHRANĚ**

Plnění některých povinností podle zákona o požární ochraně v kategoriích činností s vysokým požárním nebezpečím mohou zabezpečovat pouze odborně způsobilé osoby není-li stanoveno jinak.

Odborně způsobilými osobami v požární ochraně se rozumí:

- a) znalci a znalecké ústavy v základním oboru požární ochrany zapsaní v seznamu znalců a znaleckých ústavů vedených krajskými soudy,
- b) fyzické osoby, které jsou absolventy Skol požární ochrany,
- c) fyzické osoby, které jsou absolventy vysokoškolského studia, jehož součástí je ověřovací program pro odbornou způsobilost na úseku požární ochrany schválený ministerstvem,
- d) fyzické osoby, které složily zkoušku odborné způsobilosti před komisí ustavenou ministerstvem.

Za odborně způsobilé osoby se považují též příslušníci Hasičského záchranného sboru České republiky, vykonávající funkce stanovené prováděcím předpisem k zákonu o hasičském záchranném sboru (funkce pro výkon státního požárního dozoru).

Při zkoušce odborné způsobilosti se ověřuje znalost zejména: o právních předpisů a technických předpisů na úseku požární ochrany, o požární bezpečnosti staveb a technologií, o posuzování činností s vysokým požárním nebezpečím, o funkcích a technických vlastnostech požární techniky, věcných prostředků požární ochrany a požárně bezpečnostních zařízení, o fyzikálních a chemických procesů hoření, výbuchů, hašení a toxických účinků zplodin hoření.

### **7.2. TECHNIK POŽÁRNÍ OCHRANY**

Plnění povinností vyplývajících ze zákona o požární ochraně v kategoriích činností se zvýšeným požárním nebezpečím mohou zabezpečovat technici požární ochrany. Odborná způsobilost k výkonu funkce technika požární ochrany se získává složením zkoušky odborné způsobilosti před komisí ustavenou ministerstvem.

Obsah odborné přípravy k získání osvědčení o odborné způsobilosti techniků požární ochrany tvoří:

- a) předpisy o požární ochraně,
- b) dílčí znalost požární bezpečnosti staveb (únikové cesty, dělení do požárních úseků, odstupové a bezpečnostní vzdálenosti),
- c) základní funkce a parametry požární techniky, věcných prostředků požární ochrany a požárně bezpečnostních zařízení,
- d) základní znalost fyzikálních a chemických procesů hoření, výbuchu, hašení a toxických účinků zplodin hoření.

### **7.3. OSVĚDČENÍ VYDANÉ MINISTERSTVEM VNITRA**

Fyzickým osobám (osobám odborně způsobilým v požární ochraně a technikům požární ochrany) vydá Ministerstvo vnitra osvědčení o odborné způsobilosti (za správní poplatek). Osvědčení se vydává v jednom vyhotovení. Ministerstvo vnitra může na návrh orgánu státního požárního dozoru rozhodnout o odejmutí osvědčení tomu, kdo při výkonu činnosti odborně způsobilé osoby nebo technika požární ochrany vykazuje závažné nedostatky. Ten, komu bylo osvědčení odňato se může podrobit zkoušce nejdříve po uplynutí tří měsíců ode dne nabytí právní moci rozhodnutí o odnětí osvědčení.

Činnost odborně způsobilé osoby a technika požární ochrany může být vykonávána v pracovněprávním vztahu anebo na základě zvláštního zákona - jako vázaná živnost.

### **7.4. PREVENTISTA POŽÁRNÍ OCHRANY**

Označovat pracoviště a ostatní místa příslušnými bezpečnostními značkami, příkazy, zákazy a pokyny ve vztahu k požární ochraně, a to včetně míst, na kterých se nachází věcné prostředky požární ochrany a požární bezpečnostní zařízení a provádění pravidelných preventivních požárních prohlídek může vykonávat preventista požární ochrany. Ten také může školit zaměstnance o požární ochraně v kategoriích činností se zvýšeným požárním nebezpečím. Preventista požární ochrany vykonává činnost na základě absolvování odborné přípravy a opakuje se nejméně jednou za rok.

### **7.5. PREVENTIVNÍ POŽÁRNÍ HLÍDKA**

Právnícké osoby a podnikající fyzické osoby zřizují preventivní požární hlídky

- a) v prostorách s nejméně 3 zaměstnanci, ve kterých provozují činnosti se zvýšeným požárním nebezpečím nebo s vysokým požárním nebezpečím,
- b) v případech, kdy tak stanoví nařízení kraje nebo obecně závazná vyhláška obce.

Úkolem preventivní požární hlídky je dohlížet na dodržování předpisů o požární ochraně a v případě vzniku požáru provést nutná opatření k záchraně ohrožených osob, přivolat jednotku požární ochrany a zúčastnit se likvidace požáru. Preventivní požární hlídky vykonávají svou činnost na základě absolvování odborné přípravy, která se provádí před zahájením jejich činnosti a opakuje se nejméně jednou za rok.

## **8. NEDODRŽENÍ STANOVENÝCH POVINNOSTÍ A SANKCE**

Jestliže při výkonu státního požárního dozoru dojde ke zjištění neplnění povinností vyplývajících z předpisů o požární ochraně, může HZS kraje uložit pokutu právnické osobě nebo podnikající fyzické osobě. Fyzické osobě lze uložit pokutu za spáchaný přestupek.

### **8.1. Vyloučení věci z užívání, zákaz činnosti a zastavení provozu**

Jestliže při výkonu státního požárního dozoru dojde ke zjištění, že věc nebo činnost při provozu anebo provoz vyvolávají bezprostřední nebezpečí vzniku požáru a k odstranění tohoto nebezpečí nestačí jiná opatření, HZS kraje rozhodne o:

- vyloučení věci z užívání
- zákazu činnosti
- zastavení provozu

### **8.2. Pokuty právnickým osobám a podnikajícím fyzickým osobám**

Hasičský záchranný sbor kraje při výkonu státního požárního dozoru může uložit pokutu až do 500.000,- Kč právnické osobě nebo podnikající fyzické osobě, která porušila povinnost vyplývající z předpisů o požární ochraně. Hasičský záchranný sbor kraje při výkonu státního požárního dozoru může uložit pokutu až do 1.000.000,- Kč právnické osobě nebo podnikající fyzické osobě provozující činnosti s vysokým požárním nebezpečím, jestliže poruší povinnosti vyplývající z předpisů o požární ochraně.

Právnické osobě nebo podnikající fyzické osobě, která zruší jednotku požární ochrany bez souhlasu hasičského záchranného sboru kraje, může hasičský záchranný sbor kraje uložit pokutu až do 10.000.000,- Kč.

Právnické osobě nebo podnikající fyzické osobě, která provozuje činnost s vysokým požárním nebezpečím bez odsouhlasení posouzení požárního nebezpečí nebo provede v rozporu s § 6a odst. 7 zákona č.133/1985 Sb. ve znění pozdějších předpisů, změnu, která má vliv na obsah schváleného posouzení požárního nebezpečí, se uloží pokuta až do výše 10 000 000 Kč.

Právnické osobě nebo podnikající fyzické osobě, která provozuje činnost s vysokým požárním nebezpečím nebo činnost se zvýšeným požárním nebezpečím, u které nejsou běžné podmínky pro zásah, bez odsouhlasení dokumentace zdolávání požárů nebo provede v rozporu s § 6b odst. 7 zákona č.133/1985 Sb. ve znění pozdějších předpisů, změnu, která má vliv na obsah schválené dokumentace zdolávání požárů, se uloží pokuta až do výše 10 000 000 Kč

Právnické osobě nebo podnikající fyzické osobě, která opětovně poruší povinnost, za kterou jí byla v předchozích třech letech uložena pokuta pravomocným rozhodnutím, může hasičský záchranný sbor kraje při výkonu státního požárního dozoru uložit další pokutu až do výše dvojnásobku pokuty stanovené v odstavcích 1 až 4 § 76 zákona č.133/1985 Sb. ve znění pozdějších předpisů,

Při stanovení výše pokuty se přihlíží zejména k závažnosti a době trvání protiprávního jednání a k rozsahu způsobené škody.

Uložení pokuty nezbavuje právnickou osobu nebo podnikající fyzickou osobu povinnosti odstranit závadný stav ve stanovené lhůtě.

### **8.3. Přestupky**

Jestliže při výkonu státního požárního dozoru dojde ke zjištění neplnění základních povinností fyzických osob (přestupku) vyplývajících z předpisů o požární ochraně, může HZS kraje uložit fyzickým osobám pokutu až do 25.000,- Kč.

Uložené pokuty jsou příjmem státního rozpočtu.